



啟用新聖堂 祝福禮彌撒

115年3月19日大聖若瑟瞻禮當日，聖保祿醫院隆重舉行聖堂祝福禮彌撒，由李克勉主教主禮，劉丹桂主教及6位神父共祭，眾多醫院同仁與教友齊聚一堂，共同參與這場莊嚴隆重的禮儀。

典禮依循教會祝福禮典進行，過程莊重神聖。李克勉主教於講道中勉勵醫師與護理人員，指出醫院不僅是治療身體的場所，更是天主臨在桃園地區的重要標記，使醫療服務不僅止於專業，更蘊含靈魂與溫度。他並強調，聖堂不只是舉行禮儀的空間，更象徵信友本身成為「生活的聖殿、聖神的居所」，鼓勵大家在日常中實踐醫療傳愛的初心與信仰精神。

此次祝福禮不僅標誌聖堂正式啟用，更象徵聖保祿醫院牧靈服務邁向新的里程碑，期盼未來成為醫護人員、病患及家屬心靈慰藉與祈禱的重要中心。



復活蛋傳遞祝福 聖保祿醫院共慶復活節



為延續聖保祿醫院每年復活節的溫馨傳統，院牧部於今年特別準備水煮的復活蛋，於復活節期間分送予院內同仁及來院就診的民眾，藉此傳遞節慶的祝福與關懷。

復活蛋象徵著新生命與希望，承載著耶穌復活所帶來的更新與喜悅。在這具有深深刻意義的節日裡，聖保祿醫院期盼透過這份簡單卻溫暖的心意，使每一位身處院內的成員，都能感受到復活節所蘊含的愛與盼望。

醫院一向秉持「醫療傳愛，為一切人成為一切」的精神，不僅致力於提供專業醫療服務，更重視人文關懷與心靈支持。透過復活節祝福活動的推動，期望在忙碌的醫療環境中注入一份溫馨與力量，陪伴同仁與民眾迎向充滿希望與光明的未來

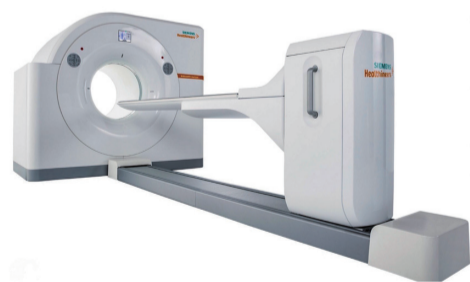
核子醫學科：看見身體「功能」的精準醫療

核子醫學科 (Nuclear Medicine) 是使用放射性同位素，或稱放射性同位素標記藥物 (統稱核醫藥物)，在醫療上進行診斷或治療的單位。其影像上不著重於結構，而更偏重於功能性的表現 (分子影像)。

與放射科 (如 X 光、CT) 從「體外」發射射線穿透身體不同，核子醫學是將微量的放射性同位素藥物，透過注射、口服或吸入的方式進入人體，這些物質會集中在特定器官或病灶，並由「體內」散發輻射訊號，再利用伽瑪閃爍攝影機或正子攝影機偵測其分布情況。

疾病診斷：正子斷層掃描 (PET/CT) 常用於癌症檢查、分期、復發追蹤，休眠性心肌與心肌梗塞的鑑別，癲癇病灶偵測，以及阿茲海默症評估。常見用途：癌症評估、存活心肌偵測、癲癇病灶術前評估，以及阿茲海默症的類澱粉蛋白沉積評估。單光子放射電腦斷層掃描 (SPECT/CT) 常見用途：心臟血流、腦部功能、甲狀腺掃描 (評估甲狀腺疾病)、骨骼掃描 (偵測骨轉移或發炎感染)、腸胃道出血、前哨淋巴偵測、四肢水腫鑑別，以及腎功能掃描。

精準治療：近年來，核子醫學科致力於診斷與治療一體化，稱為精準治療 (Theranostics)。利用放射性藥物會聚集在特定器官或分子蛋白的特性，精準鎖定腫瘤細胞釋放射線進行治療，以期延長患者的無惡化存活期，並提升生活品質。常見用途：碘-131 治療、鉍-90 肝癌治療、鐳-177 的神經內分泌腫瘤與攝護腺癌治療。



藥學小教室：GLP-1 藥物安全使用注意事項

Glucagon-like peptide-1 (類升糖素胜肽-1 GLP-1) 為一種腸泌素 (incretin)，具有促進胰島素分泌、抑制升糖素分泌、延遲胃排空、促使下視丘產生飽足感而抑制食慾等作用。

GLP-1 受體促效劑 (如 Semaglutide, Dulaglutide, Tirzepatide 等) 能有效穩定血糖與體重管理，但使用時需特別留意以下安全指標：

一、誰不適合使用？

有「甲狀腺髓質癌」家族史、「多發性內分泌腫瘤症候群第 2 型」，或懷孕、哺乳者請主動告知醫師。

二、胰臟炎風險與警訊 (必讀！)

研究顯示此類藥物可能增加急性胰臟炎風險。用藥期間請密切觀察：

典型症狀：持續性的劇烈腹痛 (通常位於上腹部)，且疼痛感常延伸至背部。

伴隨現象：可能伴隨嚴重噁心或嘔吐。

緊急處置：若出現上述症狀，請立即停藥並就醫，進行血清澱粉酶 (Amylase) 與脂肪酶 (Lipase) 檢查。

三、手術前特別叮嚀

此藥會延遲胃排空，增加麻醉時「吸入性肺炎」風險。若計畫進行手術、胃鏡或深度鎮靜，請諮詢醫師是否需於術前暫停用藥 (通常為 1 天至 1 週)。

四、安全購買原則

本藥為處方藥，切勿網購偽藥。藥物僅為輔助，請配合均衡飲食與規律運動，並定期回診監測安全性。

