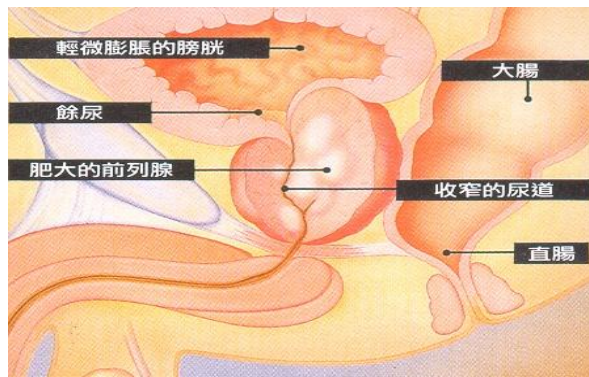


一、什麼是前列腺肥大？

良性前列腺肥大是指尿道周圍的前列腺增生。腺體增生後可能會壓迫尿道，造成便不順暢。一般來說，青春期之後一直到 45 歲間，前列腺會維持一定大小，約 45 歲之後，隨著年齡增加，動情素及雄性素比例升高，前列腺肥大的病人比例也就越多。

良性前列腺肥大的主要特徵：頻尿、夜尿、排尿困難、急尿、滴尿、尿失禁：解小便時要許久才能解出，尿流變細、變慢，且解不乾淨，有滴尿情形出現；常感覺小便很急，累積到不能控制時尿液會自行流出。



二、為何需手術及手術如何進行？

(一) 為何需手術？

因為前列腺肥大，阻塞了尿道造成排尿困難，或是頻尿、夜尿、血尿、腎盂積水等症狀，而為了改善這些症狀，手術是必須的，如此才能保持正常排尿功能。

(二) 手術如何進行？

1. 以半身腰椎麻醉進行。
2. 最常使用手術方式為經尿道前列腺刮除術，而手術方法的選擇通常取決於前列腺的大小、肥大的位置、年齡和身體狀況。
3. 經尿道前列腺刮除術的優點：
 - (1) 對手術高危險性之病患較安全。
 - (2) 沒有外傷切口。
 - (3) 住院日短、恢復快。

三、手術前注意事項有哪些？

- (一) 攝取均衡的飲食，以維持最佳的營養狀態。
- (二) 檢查是否有呼吸及心臟方面的症狀，如果心肺功能較差者，可能會有危險，需在手術中嚴密監測。
- (三) 教導有效的深呼吸及咳嗽方法。
- (四) 手術時如果前列腺較肥大者可能會有較多出血情形，必要時需輸血。

四、手術後注意事項有哪些？

- (一) 手術後最常出現的問題是出血，護理人員會監測尿量，如果尿液呈鮮紅色或是蕃茄醬色，會立即通知醫師處理（膀胱灌洗、止血藥）。
- (二) 導尿管進入前列腺窩有助於防止出血，醫師常常把導尿管拉緊並用膠帶固定在大腿處，對尿管做牽引，此時應盡量勿彎曲大腿關節並臥床休息。
- (三) 手術後導尿管連接沖洗液需三天，沖洗時需保持引流液呈無

色或粉紅色，以防止血塊形成造成尿道阻塞。

- (三) 手術後放置導尿管，可能有感覺想要大小便，千萬不要用力以免出血。
- (五) 如果導尿管被血塊阻塞，會有脹尿情形，應立即告訴醫護人員。
- (六) 導尿管拔除後會發生暫時性頻尿、滴尿、尿失禁的情形，約兩個月可恢復正常。

五、出院後應注意事項？

- (一) 應多喝水，每天至少攝取2000-2500 cc，有利排尿和保持尿液清澈，並且定時服藥，不要抽菸喝酒。
- (二) 手術後三個月內避免騎單車、騎機車、蹲下、提重物或腹部用力的動作。
- (三) 為保持大便鬆軟，應多吃蔬菜、水果及服用軟便劑，但不可灌腸。
- (四) 三個月內避免性生活，因前列腺傷口癒合需要六週。
- (五) 如有小便出血時，應多休息並

多喝開水，但如果出血甚多，應立即返院就診。

- (六) 如有尿流變細，排尿困難情形，可能是尿道發生狹窄或殘餘血塊堵塞，應立即返院就診。
- (七) 依返診時間回院門診追蹤。



護理部印製

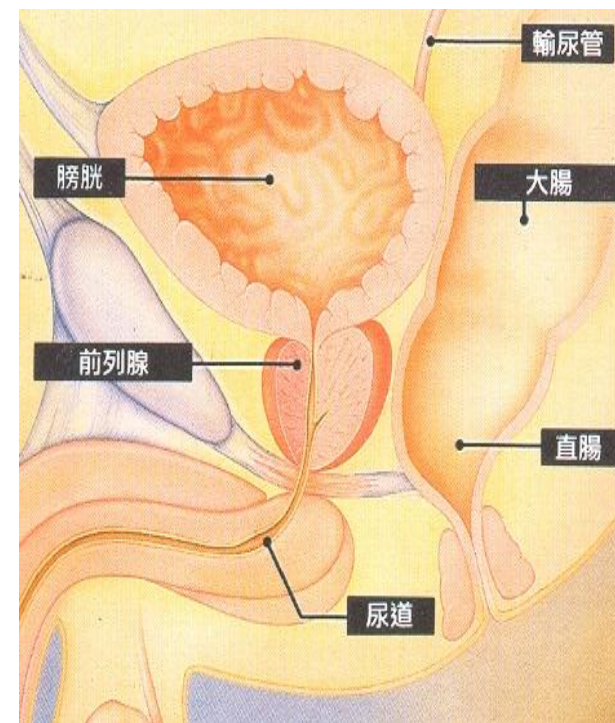
諮詢專線：(03) 3613141 轉
7385、7386 (3C 病房)

109.12 825064 B41160

外科衛教系列 (1)

認識

良性前列腺肥大



聖保祿醫院